

من أجل أن تبقى المؤسسات العربية قائمة، من أجل أن تبقى القدس عربية فلسطينية إسلامية مسيحية
"اشتر زمناً في القدس"

تقرير نهائي

أعمال تأهيل البنى التحتية المنفذة في 13 مدرسة ضمن مشروع دعم وتحديث البنية التحتية لمدارس القدس-المرحلة الثانية

ضمن مشروع دعم وتحديث البنية التحتية لمدارس القدس - المرحلة الثانية الممول من الصندوق العربي للإنماء الاقتصادي والاجتماعي، تم العمل على تأهيل البنى التحتية للمرافق الصحية وما يتعلق بها من أعمال ميكانيكية لازمة في 13 مدرسة داخل مدينة القدس؛ 9 مدارس منها تابعة لمديرية التربية والتعليم، و 4 مدارس خاصة.

تم تنفيذ الأعمال المطلوبة في هذه المدارس واستلامها بشكل نهائي في الفترة الواقعة ما بين 2022/09/05 و 2023/08/23، والتي تنوعت ما بين أعمال صيانة للمرافق الصحية القائمة (وحدات صحية، مشربيات، مباني، ساحات، أسطح) و/أو توفير وحدات صحية ومشربيات وتغطيات جديدة.

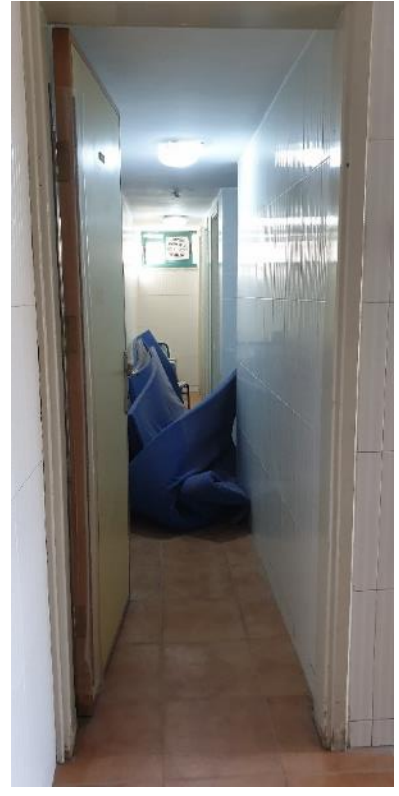
يُذكر أن أعداد المستفيدين/ات من المشروع بلغت 3,529 طالب وطالبة و 362 فرد من الطاقم الإداري والتعليمي و43 من الطاقم التشغيلي في تلك المدارس، كما تم التعاقد مع شركتي مقاولات اثنتين لتنفيذ أعمال تأهيل البنى التحتية المطلوبة في المدارس الـ13، وتم التعاقد مع 4 مكاتب وشركات هندسية من أجل تقديم الخدمات الهندسية المطلوبة من تصميم وإشراف على تنفيذ تلك الأعمال.

1. مدرسة صلاح الدين الأساسية :

تقع المدرسة في منطقة راس العامود في القدس، وهي مدرسة ابتدائية تابعة لمديرية التربية والتعليم مختلطة من الصف التمهيدي حتى الصف السادس. تضم المدرسة 89 طالباً وطالبة ويبلغ عدد الطاقم التعليمي والإداري فيها 15 فرداً.

تمثلت الأعمال الرئيسية في هذه المدرسة بتأهيل الوحدة الصحية الموجودة في طابق التسوية، وتوفير نظام تهوية مناسب لها. لدى إعادة تقطيع الوحدة الصحية بناءً على احتياج المدرسة بتوفير مرافق ملائمة لكل مرحلة عمرية، تم توفير 3 مراحيض ومغاسل لكل مرحلة، وأصبحت المساحة مريحة للاستخدام بعد أن أصبحت محاور الحركة واضحة ومحددة، كما تمكّن من توفير مخزن كبير في جزء من تلك المنطقة بالإضافة إلى آخر في المنطقة أسفل الدرج.

تنوعت أعمال الصيانة المنفذة في المدرسة ما بين صيانة الباب الرئيسي الخاص بالوحدة، وترتيب المظهر العام للوحدة من خلال طراشة الجدران في منطقة بيت الدرج والمخازن المستحدثة وإخفاء التمديدات الكهربائية القائمة داخل السقف وطراشته.



الوحدة الصحية - قبل التنفيذ



إعادة تقطيع الوحدة الصحية -منطقة المرحلة الكبرى -بعد التنفيذ



إعادة تقطيع الوحدة الصحية -منطقة المرحلة الصغرى -بعد التنفيذ

2. مدرسة المطران الثانوية :

تقع المدرسة في منطقة الشيخ جراح في القدس، وهي مدرسة ثانوية خاصة تابعة لمؤسسة كنسية، وهي مختلطة من الصف التمهيدي حتى الصف العاشر، ومخصصة للذكور للصفين الحادي عشر والثاني عشر. تضم المدرسة 760 طالباً وطالبة ويبلغ عدد الطاقم التعليمي والإداري فيها 59 فرداً.

استهدفت الأعمال الرئيسية في هذه المدرسة غرفة مخزن خارجية في ساحة المدرسة، ليتم تحويلها إلى وحدات صحية خاصة بالطالبات وذات مدخل منفصل عن الوحدات الصحية المجاورة الخاصة بالطلاب الذكور، وذلك بعد أن أصبحت المدرسة تضم كلا الجنسين. تم تأهيل الغرفة لتضم 4 وحدات صحية -أحدها مخصصة للاحتياجات الخاصة مع مغسلة خاصة بها- مع 4 مغاسل جديدة، وصب مدة أرضية قبل تنفيذ أعمال البلاط الأرضي والطرشة للسقف، مع كل ما يلزم من تاسيسات ميكانيكية وكهربائية داخلها وخارجها.

وقد تنوعت أعمال الصيانة المنفذة في المدرسة من أعمال قصارة للواجهات الخارجية ومعالجة وتدعيم تصويبة سطح الغرفة، وتركيب شبابيك وباب جديد للغرفة وتأهيل مدخلها بمنحدر ملائم للاحتياجات الخاصة، وتركيب وحدة إنارة خارجية. كما تضمنت الأعمال تنفيذ خط جديد لتصريف مياه الأمطار بدلاً من القديم الذي كان يمر من داخل هذه الغرفة، مع توفير مناهل جديدة لخط الصرف الصحي المستحدث للوحدة الصحية.



إعادة تأهيل مدخل الوحدة الصحية من الخارج (قبل وبعد التنفيذ)



إعمال تأهيل الوحدة الصحية من الداخل -بعد التنفيذ

3. مدرسة ذكور عمر بن عبد العزيز :

تقع المدرسة في منطقة صور باهر في القدس، وهي مدرسة ابتدائية تابعة لمديرية التربية والتعليم مخصصة للذكور من الصف الأول حتى الصف السادس. تضم المدرسة 255 طالباً ويبلغ عدد الطاقم التعليمي والإداري فيها 23 فرداً. استهدفت الأعمال الرئيسية في هذه المدرسة إعادة تأهيل الوحدة الصحية الخاصة بإدارة المدرسة مع تأهيل منطقة استراحة المعلمات التي تحتوي على وحدة صحية الموجودة في الطابق الأول، من أجل معالجة مشكلة تسرب المياه منها إلى الغرف الصفية في الطابق الأرضي. شمل ذلك إعادة تقطيع غرفة الاستراحة من أجل توفير وحدة صحية إضافية داخلها. وقد تنوعت أعمال الصيانة المنفذة في المدرسة بتأهيل المطبخ وتوفير آخر جديد، وتوفير التهوية المناسبة للوحدتين الصحييتين في المنطقة مع أسقف مستعارة لتغطية التأسيسات الخاصة بها، وإعادة شبك ثلاثة مياه قائمة في الغرفة. تم في هذه المدرسة أخذ موافقة الممول على تنفيذ أعمال إضافية خاصة بصيانة باب خاص بالاحتياجات الخاصة، الموجود في الوحدات الصحية الموجودة في الطابق الأرضي، والتي تم توفير نظام تهوية جديد لها، حيث لم يتوفر فيها نظام تهوية مما تسبب ببيئة غير صحية لاستخدام الطلاب. كما اشتملت أعمالاً مدنية خاصة بتدعيم الدرج الرئيسي للمدرسة من أجل ضمان بيئة آمنة للطلبة ورواد المدرسة لدى استخدامهم له.



غرفة استراحة المعلمات - قبل التنفيذ



إعادة تأهيل وتقطيع غرفة استراحة المعلمات - بعد التنفيذ



إعادة تأهيل الوحدة الصحية الخاصة بإدارة المدرسة وتوسعة الباب الخاص بها (قبل وبعد التنفيذ)



والوحدة الخارجية نظام التهوية الخاص بتلك الوحدات الصحية



أعمال التهوية داخل الوحدات الصحية في الطابق الأرضي



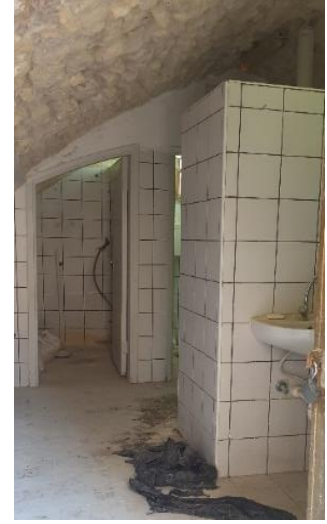
أعمال تدعيم الدرج الرئيسي للمدرسة (قبل وبعد التنفيذ)

4. مدرسة الأيتام الثانوية :

تقع المدرسة في منطقة البلدة القديمة في القدس، وهي مدرسة ثانوية تابعة لمديرية التربية والتعليم مخصصة للذكور من الصف التاسع حتى الصف الثاني عشر (أكاديمي وصناعي). تضم المدرسة 135 طالباً ويبلغ عدد الطاقم التعليمي والإداري فيها 22 فرداً.

تمثلت الأعمال الرئيسية في هذه المدرسة بإعادة تأهيل الوحدة الصحية الموجودة في الساحة الرئيسية، حيث أنها كانت غير مستخدمة بسبب الرائحة الكريهة فيها. احتوت تلك الوحدة الصحية بمباول، تمت إزالتها وإزالة البلاط الأرضي وجميع القطع والتמידات الصحية القديمة، مع المحافظة على التقطيع الأصلي وبلاط الجدران الداخلي. تمكنا في المساحة المتبقية من توفير 3 مغاسل جديدة ووحدة صحية منفصلة ليتم تخصيصها لاستخدام المعلمين الذكور في المدرسة، مع توفير مروحتي شفط لتهوية الوحدات الصحية بشكل مناسب.

تضمنت أعمال الصيانة المنفذة في المدرسة صيانة الباب الرئيسي للوحدة الصحية واستبدال الشبابيك وتحليل السقف الحجري وترويب بلاط الجدران القائم لضمان اكتمال الشكل النهائي للوحدة الصحية.



الوحدة الصحية - قبل التنفيذ



المغاسل الجديدة



الوحدة الإضافية الجديدة (من الخارج والداخل)



5. مدرسة الجيل الجديد :

تقع المدرسة في منطقة بيت حنينا في القدس، وهي مدرسة إعدادية تابعة لمديرية التربية والتعليم مخصصة للذكور من الصف الأول حتى الصف التاسع. تضم المدرسة 112 طالباً ويبلغ عدد الطاقم التعليمي والإداري فيها 18 فرداً. تمثلت الأعمال الرئيسية المنفذة في هذه المدرسة باستبدال السقف المعدني لمختبر الحاسوب من أجل معالجة مشكلة تسرب مياه الأمطار في فصل الشتاء التي أثرت على الشبكة الكهربائية فيه. تطلب ذلك طراشة جدران المختبر الداخلية وتركيب وحدات إنارة جديدة على السقف المستعار الجديد، وصيانة للأباريز الكهربائية، مع تهذيب المظهر العام للمدخل الخاص به.

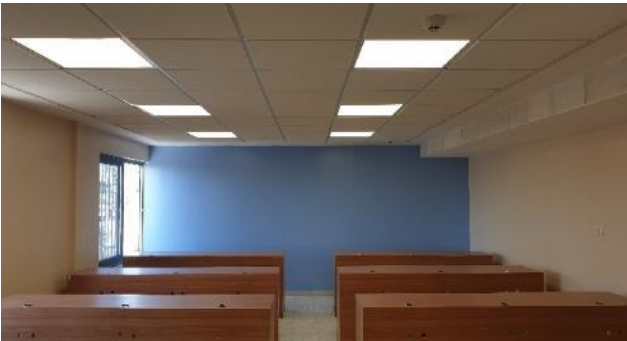
إضافة إلى ذلك، تم عزل سطح الباطون والتغطية المعدنية للطابق الأخير حيث يقع المختبر من أجل حل مشكلة تسرب المياه ففيه بشكل جذري. كان هناك حاجة أيضاً بناءً على طلب إدارة المدرسة إلى صيانة الوحدات الصحية القائمة (عدد 17)، وذلك باستبدال حشوات النيجرات والشطافات فيها، مع استبدال حنفية المطبخ الواقع قرب مختبر الحاسوب.



استبدال التغطية القديمة بأخرى جديدة لمختبر الحاسوب (قبل وبعد التنفيذ)



أعمال عزل التغطية القائمة والسطح لطابق مختبر الحاسوب (قبل وبعد التنفيذ)



أعمال تأهيل مختبر الحاسوب (قبل وبعد التنفيذ)

6. مدرسة إيلياء الأساسية :

تقع المدرسة في منطقة الشيخ جراح في القدس، وهي مدرسة ابتدائية تابعة لمديرية التربية والتعليم مختلطة للصف التمهيدي ومخصصة للذكور من الصف الأول حتى الصف السادس. تضم المدرسة 99 طالباً وطالبة ويبلغ عدد الطاقم التعليمي والإداري فيها 14 فرداً.

تمثلت الأعمال الرئيسية في هذه المدرسة بتوفير وحدتين صحيتين في الساحة المخصصة لمرحلة التمهيدي. تم بناء الودتين الصحيتين الجديتين بواقع وحدة صحية لكل جنس، وتأهيلهما وفقاً لتلك الفئة العمرية بتوفير تشطيب وقطع صحية متناسبة معها، مع سقف معدني جديد.

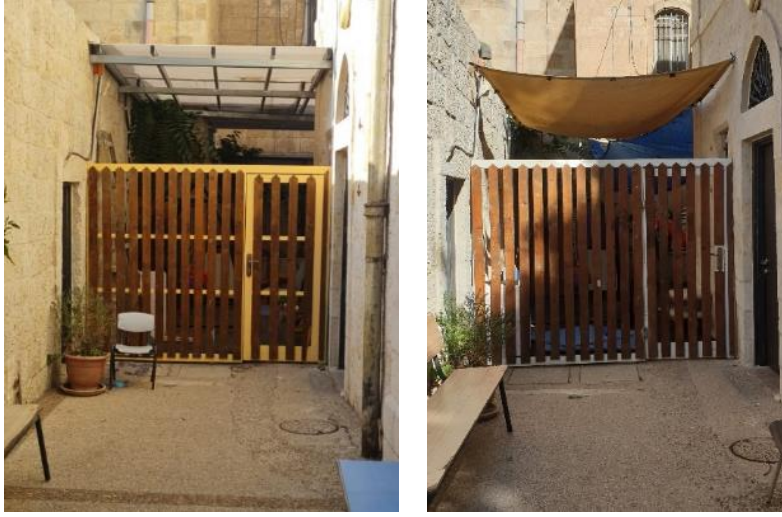
وقد تنوعت أعمال الصيانة المنفذة في المدرسة بشبك تصريف السقف الجديد مع المصارف الأرضية في الساحة، وإزالة مبال في الوحدة الصحية الرئيسية للمدرسة لأنها قديمة وتتسبب بمشاكل رطوبة داخل غرفة الإدارة الملاصقة لها. كما تم شبك مشريبتين موجودتين في المدرسة لتفعيلهما لاستخدام الطلاب، بالإضافة إلى صيانة البوابة الخاصة بساحة المرحلة التمهيدي.



الوحدات الصحية الجديدة (قبل وبعد التنفيذ)



القطع الصحية الجديدة لطلبة المرحلة التمهيدي



أعمال صيانة وتدعيم البوابة المعدنية (قبل وبعد التنفيذ)



أعمال إلغاء المبالول القائمة وصيانة الوحدات الصحية الرئيسية (قبل وبعد التنفيذ)

7. مدرسة النظامية الأساسية :

تقع المدرسة في منطقة شعفاط في القدس، وهي مدرسة إعدادية تابعة لمديرية التربية والتعليم مخصصة للإناث من الصف الأول حتى الصف التاسع. تضم المدرسة 119 طالبة ويبلغ عدد الطاقم التعليمي والإداري فيها 18 فرداً.

تمثلت الأعمال الرئيسية المنفذة في هذه المدرسة بإزالة المشربية القديمة التي كانت تتسبب بمشاكل رطوبة في الغرف الصفية القريبة، وتوريد مشربية مياه ستانلس ستيل (ذات 6 حنفيات) مقسمة على ارتفاعين لتتناسب مع المراحل الدراسية في المدرسة. تم توفير فلتير مياه للمشربية الجديدة وتركيب بوابة معدنية لمدخل الساحة الموجودة فيها، وذلك لأجل منع دخول سكان المنطقة إليها كون المدرسة تقع داخل عمارة سكنية.

وقد تنوعت أعمال الصيانة المنفذة في المدرسة بمعالجة الواجهات الخارجية مكان المشربية القديمة وعمل تصريف مناسب لمياه الأمطار منها إلى خارج المدرسة. تم أيضاً صيانة الغرف الصفية الثلاثة المتضررة من الرطوبة في طابق التسوية، وذلك بطراشة ودهان جدرانها الداخلية، وتنفيذ قصارة خارجية وتثمينة على محيط المبنى من الخارج.

تم في هذه المدرسة أيضاً توفير وحدات إنارة للوحدات الصحية الخارجية التي لم يكن يتوفر لها إنارة، وتركيب شفاطات لتهويتها، مع صيانة أغطية المراحيض داخلها. كما تم استبدال التغطية المعدنية الخاصة بها بأخرى جديدة من أجل معالجة مشكلة تسرب المياه إلى داخل الوحدات الصحية.



أعمال استبدال التغطية المعدنية للوحدات الصحية الخارجية وتركيب تهوية



المشربيات الجديدة



أعمال صيانة وتوفير شبكة كهربائية للوحدات الصحية الخارجية



البوابة المعدنية الجديدة لمدخل الساحة



إلغاء المشربية القديمة ومعالجة موقعها (قبل وبعد التنفيذ)



من أعمال طراشة الغرف الصفية ومعالجة أماكن الرطوبة فيها (قبل وبعد التنفيذ)



من أعمال صيانة الجدران الخارجية

8. مدرسة الروضة الحديثة :

تقع المدرسة في منطقة بيت حنينا في القدس، وهي مدرسة ثانوية تابعة لمديرية التربية والتعليم مخصصة للإناث من الصف التمهيدي حتى الثاني عشر. تضم المدرسة 180 طالبة، ويبلغ عدد الطاقم التعليمي والإداري فيها 25 فرداً. تمثلت الأعمال المنفذة في هذه المدرسة بإعادة تأهيل اثنتين من المشربيات القائمة فيها (بما مجموعه 22 حنفية) وصيانة المشربية الثالثة التي تتألف من 8 حنفيات، مع تركيب فلاتر جديدة للمشربيات الثلاثة، وتركيب مظلة لإحداها وصيانة المظلة الكبيرة القائمة فوق إحداها، مع توفير حنفتين لخدمات التنظيف في الساحات.



صيانة المشربية الحجرية القائمة

9. مدرسة الاتحاد اللوثري- مركز التدريب المهني- :

تقع المدرسة في منطقة بيت حنينا في القدس، وهي مدرسة خاصة مهنية ثانوية مختلطة من الصف العاشر حتى الثاني عشر (أكاديمي وصناعي). تضم المدرسة 166 طالباً وطالبة، ويبلغ عدد الطاقم التعليمي والإداري فيها 23 فرداً. تمثلت الأعمال المنفذة في هذه المدرسة بتوفير مشربيتين جديدتين من الستانلس ستيل قرب المقصف وفي منطقة المشاغل (ذات 4 حنفيات لكل منهما) مع تركيب فلتر لكل منهما، بالإضافة إلى توفير مشربيتين من الباطون (ذات 4 حنفيات لكل منهما) في مناطق الجلوس قرب الملعب الرئيسي، وتهذيب المظهر العام لمناطق العمل.



10. مدرسة ذو النورين الثانوية :

تقع المدرسة في منطقة بيت حنينا في القدس، وهي مدرسة خاصة تابعة للأوقاف مخصصة للذكور من الصف السابع حتى الثاني عشر. تضم المدرسة 250 طالباً، ويبلغ عدد الطاقم التعليمي والإداري فيها 22 فرداً. تمثلت الأعمال المنفذة في هذه المدرسة بتوفير مشربية جديدة من الستانلس ستيل مكان القديمة (ذات 4 حنفيات) واستبدال الفلتر القديم، وتهذيب الموقع الخاص بها بما يشمل ثلاثتي المياه القائمتين هناك، مع تأهيل التصريف الخاص بها في الساحة، بالإضافة إلى توفير ثلاجة مياه جديدة (ذات 3 حنفيات) في الطابق الأرضي.



11. مدرسة بنات أبو بكر الصديق :

تقع المدرسة في منطقة صور باهر في القدس، وهي مدرسة ثانوية تابعة لمديرية التربية والتعليم مخصصة للإناث من الصف التاسع حتى الصف الثاني عشر (أكاديمي وصناعي وريادة أعمال). تضم المدرسة 360 طالبة ويبلغ عدد الطاقم التعليمي والإداري فيها 38 فرداً.

استهدفت الأعمال في هذه المدرسة معالجة مشكلة الرطوبة الكبيرة الموجودة في القاعة السفلية التابعة للمدرسة، وذلك من خلال توفير جريلات لصرف مياه الأمطار في ساحة المدرسة وساحة القاعة، بالإضافة إلى معالجة البئر الخاص بالمدرسة من الداخل وإلغاء خط الصرف الذي كان يسرب المياه إلى الأرض، مع صيانة منهل الصرف الصحي المجاور له والذي تبين بأنه مسدود.



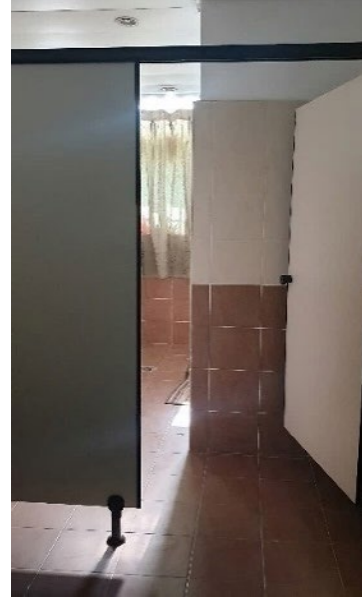
أعمال صيانة البئر بعد إلغاء خط التهوية وعزل الغطاء الخاص به



بعض الجريلات الأرضية



موقع القاطع
الجديد يفصل
مدخل الذكور
القائم داخل
الوحدة الصحية
عن المدخل
الجديد للإناث في
الطرف الآخر



القاطع الجديد
للوحة الصحية
التابعة لإدارة
المدرسة لتوفير
مدخل خاص
بالإناث

12. مدرسة الفيرير الثانوية - باب الجديد :

تقع المدرسة في منطقة البلدة القديمة في القدس، وهي مدرسة مختلطة ثانوية خاصة تابعة لمؤسسة كنسية، وتضم المراحل الدراسية من البستان حتى الصف الثاني عشر. تضم المدرسة 604 طالباً وطالبة ويبلغ عدد الطاقم التعليمي والإداري فيها 56 فرداً.

استهدفت الأعمال المنفذة في هذه المدرسة صيانة المناهل القائمة في ساحات المدرسة باستبدال أغطيتها المكسورة بأخرى جديدة، بالإضافة إلى صيانة المشربية الحجرية من خلال استبدال الحنفيات بأخرى جديدة وتنظيف الحجر وترويبه، وصيانة مجمع المياه الخاص بها وتهذيب الشكل العام للمشربية.



بعد الصيانة



قبل الصيانة



استبدال غطاء جريل أرضي لمياه الأمطار في الساحة



استبدال أغطية المناهل (قبل وبعد)

13. مدرسة الشابات المسلمات :

تقع المدرسة في منطقة واد الجوز في القدس، وهي مدرسة ثانوية تابعة لمديرية التربية والتعليم مخصصة للإناث من الصف العاشر حتى الصف الثاني عشر. تضم المدرسة 300 طالبة ويبلغ عدد الطاقم التعليمي والإداري فيها 29 فرداً. تمثلت الأعمال الرئيسية المنفذة في هذه المدرسة بمعالجة مشاكل تسرب المياه من الأسقف الكرميدية التي تسببت بمشاكل رطوبة في أسطح 3 مناطق، حيث تم عزل أطرافها بالكامل واستبدال القرميد المكسور وتنظيف المزاريب الخاصة بها، مع صيانة مصرف المياه الموجود في برنדה خارجية في المدرسة. تم أيضاً صيانة المشربية الحجرية القائمة من خلال استبدال الحنفيات بأخرى جديدة وتنظيف الحجر وترويبه وعمل اللازم لتهذيب المظهر العام لها.



بعد الصيانة



قبل الصيانة



بعد العزل



قبل العزل